

Энгельсский технологический институт (филиал) федерального государственного
бюджетного образовательного учреждения
высшего образования
«Саратовский государственный технический университет
имени Гагарина Ю.А.»

Кафедра «Оборудование и технологии обработки материалов»

РАБОЧАЯ ПРОГРАММА

по дисциплине

«Б.1.1.11 Инженерная и компьютерная графика»

направление подготовки

29.03.05 «Конструирование изделий легкой промышленности» (КЛПР)
профиль: "Конструирование швейных изделий"

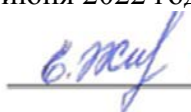
форма обучения – заочное
семестр – 2,3
зачетных единиц – 5 (2,3)
всего часов - 180 (108;72)
в том числе:
лекции – 4 (4,-)
коллоквиумы –нет
практические занятия – 18 (10;8)
лабораторные занятия – нет
КРС -55 (31,24)
самостоятельная работа – 158 (94;64)
часов в неделю-
контрольная работа- 2,3
зачет –2 семестр
экзамен –3 семестр

Рабочая программа обсуждена на заседании кафедры ОТМ
«06» июня 2022 года, протокол № 8

И.о. зав. кафедрой  /Тихонов Д.А./

Рабочая программа обсуждена на УМКН КИЛП
«27» июня 2022 года, протокол № 5

Председатель УМКН

 /Жилина Е.В./

1. Цели и задачи освоения дисциплины.

Целью освоения дисциплины «Инженерная графика» является приобретение знаний и навыков, необходимых для разработки и чтения технических чертежей, их оформление по правилам ЕСКД, в том числе с использованием компьютерной техники, выполнение эскизов деталей, составления конструкторской и технологической документации.

2. Место дисциплины в структуре ООП ВО

Дисциплина «Инженерная графика» представляет собой дисциплину базовой части блока Б.1. Дисциплина базируется на знаниях, полученных в школе при изучении таких предметов как «Математика» (раздел геометрии) и «Информатика» и дисциплины в ВУЗе «Начертательная геометрия». Знания, умения и навыки, приобретенные при изучении инженерной графики будут использованы в процессе освоения общеинженерных и специальных технических дисциплин: «Теория механизмов и машин», «Проектирование изделий легкой промышленности в системах автоматизированного проектирования», «Оборудование швейного производства», а также в последующей профессиональной деятельности.

3. Требования к результатам освоения дисциплины

В процессе освоения данной дисциплины студент формирует и демонстрирует следующие общекультурные и общепрофессиональные компетенции при освоении ООП ВО, реализующей ФГОС ВО:

- способен применять естественнонаучные и общеинженерные знания, методы математического анализа и моделирования в профессиональной деятельности. (ОПК-1).

Студент должен знать:

- способы построения прямоугольных аксонометрических проекций геометрических тел
- правила оформления чертежей по ЕСКД;
- виды конструкторских документов;
- способы соединения деталей, правила изображения и обозначения резьбы;
- правила построения и оформления чертежей, сварных и др. соединений деталей машин и инженерных сооружений;
- основные виды проектно-конструкторской документации на стадиях разработки проекта (чертеж общего вида сборочной единицы, сборочный чертеж, спецификация, чертежи деталей) и правила их оформления с соблюдением стандартов
- средства компьютерной графики;
- методику компьютерного выполнения проектно-конструкторской документации с применением графического редактора.

Студент должен уметь:

- выполнять чертежи в соответствии со стандартными правилами их оформления и свободно читать их.
- использовать конструкторскую документацию и оформлять чертежи по ЕСКД;
- строить изображения и соединения деталей, изображать и обозначать резьбу;
- выполнять рабочие чертежи и эскизы деталей, изображать сборочные чертежи изделий;
- пользоваться средствами компьютерной графики;
- подбирать и изучать литературные и нормативные источники;
- пользоваться справочной литературой;
- использовать системы автоматизированного проектирования и черчения для создания проектно-конструкторской документации.

Студент должен владеть:

- методами использования знания принципов работы конструкции, условий монтажа и технологии их производства при изучении общетехнических и специальных дисциплин;
- методами конструирования деталей машин и механизмов с учётом условий производственной технологии;

- методами осуществления технического контроля, разработки технической документации в условиях действующего производства;
- навыками грамотного и профессионального применения средств компьютерной графики.

Перечень планируемых результатов обучения по дисциплине, соотнесенных с планируемыми результатами освоения образовательной программы

Код и наименование компетенции (результат освоения)	Код и наименование индикатора достижения компетенции (составляющей компетенции)
ОПК-1. Способен применять естественнонаучные и общепрофессиональные знания, методы математического анализа и моделирования в профессиональной деятельности.	ИД-1 _{ОПК-1} Применяет в профессиональной деятельности символные модели с использованием алгебры, геометрии, математического анализа, теории вероятностей и математической статистики

4. Распределение трудоемкости (час.) дисциплины по темам и видам занятий

№ Мо-ду-ля	№ Неде-ли	№ Ге-мы	Наименование темы	Часы/ Из них в интерактивной форме					
				Всего	Лекц-ии	Коллок-виумы	Лабора-торные	Прак-тические	СРС
1	2	3	4	5	6	7		8	9
2 семестр									
1		1	Проекционное черчение	34	2	-	-	4	28
2		2	Резьба. Резьбовые соединения.	33	1	-	-	4	28
3		3	Виды конструкторской документации	41	1	-	-	2	38
Всего				108	4	-	-	10	94
3 семестр									
1		1	Использование графического редактора «КОМПАС-график» при выполнении чертежей.	72	-	-	-	8	64
Всего				72	-	-	-	8	64
ИТОГО				180	4	-	-	18	158

5. Содержание лекционного курса

№ темы	Всего часов	№ лекции	Тема лекции. Вопросы, отрабатываемые на лекции	Учено-методическое обеспечение
1	2	3	4	5
2 семестр				
1	1	1	<u>Проекционное черчение.</u> Изображения. Условности и упрощения. Аксонметрические проекции.	[1], [4] ,[6] , [7], [10]
2	1	1	Резьба. Резьбовые соединения. Классификации. Изображения обозначения резьбы.	[1], [4] ,[8], [9]
3	1	2	Виды конструкторской документации. Сборочный чертеж. Спецификация.	[1], [4] ,[8], [9], [11]
4	1	2	Чертеж общего вида. Стадии разработки.	[1], [4] ,[8], [9]
ИТОГО	4			

6. Содержание коллоквиумов

Коллоквиум учебным планом не предусматривается

7. Перечень практических занятий

№ темы	Всего часов	№ занятия	Тема практического занятия. Задания, вопросы, отрабатываемые на практическом занятии	Учено-методическое обеспечение
1	2	3	4	5
2 семестр				
1	10	1,2	<u>Проекционное черчение.</u> Виды. Построение по наглядному изображению шести основных видов на формате А4 ватмана.	[1], [4] ,[6], [7] , [10]
		3,4	Разрезы. Сечения. Выносные элементы.	
		5	<u>Виды конструкторской документации.</u> Эскизирование. Эскиз детали типа «Вал». Эскиз детали типа «Штуцер». Рациональная простановка размеров.	
3 семестр				
1	8	1-4	Использование графического редактора «КОМПАС-график» при выполнении чертежей.	[1], [4]
ИТОГО	18			

8. Перечень лабораторных работ.

Лабораторные работы не предусмотрены рабочим планом.

9. Задания для самостоятельной работы студентов

№ темы	Всего Часов	Задания, вопросы, для самостоятельного изучения (задания)	Учебно-методическое обеспечение
1	2	3	4
2 семестр			
1	30	Изучить ГОСТ 2.305-68 «Изображения» Изучить изображение и обозначение нестандартных резьб, конического резьбового соединения, элементы резьб, типы резьб и их применение.	[11]
2	34	Оформить эскизов деталей сборочной единицы в соответствии с ГОСТами. Оформить сборочный чертеж и сопроводительную документацию.	[9], [10], [12]
1	30	Изучить принципы работы графических редакторов на примере программы «Компас -3D»	[6], [9]
итого	94		
3 семестр			
1	30	Изучить возможности 3-D моделирования.	[6], [9]
2	34	Использования графического редактора при детализации чертежа общего вида	
итого	64		
итого	158		

Контроль по выполнению СРС выполняется преподавателем на консультациях и практических занятиях.

10. Контрольная работа.

Контрольная работа №1

1. Построение 3 х основных видов по заданному наглядному изображению.
2. Построение предмета по описанию:
-соединение вида и разреза.
-Аксонометрия (диметрия) предмета с вырезом $\frac{1}{4}$ части предмета.
3. Построение по двум заданным видам третьего;
-сложные ступенчатые разрезы
-аксонометрия (изометрия) предмета с вырезом $\frac{1}{2}$ части.
4. Эскизы деталей сборочной единицы.
5. Сборочный чертеж.
6. Спецификация.

Контрольная работа №3

1. Эскизы 4-х деталей с чертежа общего вида.
2. Рабочие чертежи деталей, выполненные с использованием графического редактора «Компас- график»
3. Чертеж детали типа «Корпус» в 3-D.

11. Курсовая работа

Не предусмотрена учебным планом

12. Курсовой проект

Не предусмотрен учебным планом

13. Фонд оценочных средств для проведения промежуточной аттестации обучающихся по дисциплине (модулю)

В процессе освоения образовательной программы формируются отдельные элементы следующих компетенций:

- способен применять естественнонаучные и общеинженерные знания, методы математического анализа и моделирования в профессиональной деятельности (ОПК-1).

Содержание лекционного курса и практических занятий формируют на рассматриваемом этапе элементы каждой из компетенций в части, касающиеся инженерной графики.

Процедура оценивания знаний, умений и навыков заключается в выполнении письменной экзаменационной работы, цель которой, – проверка индивидуальных возможностей усвоения учебного материала; отчета по контрольным работам, выполняемых студентом самостоятельно с использованием методических указаний, учебной и справочной литературы.

Показателем оценивания степени усвоения знаний этого элемента компетенции, является оценка, полученная за письменную экзаменационную работу. Оценка выставляется по четырехбальной шкале, соответствующей оценкам «отлично», «хорошо», «удовлетворительно», «неудовлетворительно» и осуществляется путем анализа выполненной работы на экзамене и письменных ответов на вопросы. При этом руководствуются следующими критериями.

Оценка	Отличительные признаки
отлично	заслуживает студент, выполнивший без ошибок письменную экзаменационную работу и обнаруживший глубокие знания методов построения и чтения чертежа; графического моделирования специального технологического характера; ГОСТов ЕСКД, в соответствии с которыми выполнил свою работу.
хорошо	заслуживает студент, выполнивший работу с незначительными ошибками, исправленными без помощи преподавателя, обнаруживший знание методов построения и чтения чертежей, ГОСТов ЕСКД и способный к самостоятельному пополнению знаний в ходе дальнейшей учебной работы.
удовлетворительный	заслуживает студент, выполнивший экзаменационную работу с ошибками и исправляющий их после наводящих вопросов преподавателя, умеющий пользоваться ГОСТами ЕСКД и обнаруживший знание основного материала, необходимого для дальнейшей учебы.
Неудовлетворительно	заслуживает студент, не выполнивший экзаменационную работу и не умеющий пользоваться ГОСТами ЕСКД и справочной литературой.

Умения и навыки, приобретенные студентом на этапе освоения указанной части компетенций при преподавании рассматриваемой дисциплины, оцениваются по результатам выполнения, предусмотренных учебным планом контрольных работ и отчёта по ним, а также выполнения контрольных заданий во время практических занятий. Результат оценивается аттестацией «зачтено». При этом руководствуются следующими критериями.

Аттестация	Критерии оценивания результатов обучения
Зачтено	выставляется студенту, если задание выполнено в полном объёме в указанные сроки. Студент самостоятельно выбирает рациональные методы решения поставленных задач и показывает необходимые для проведения практической работы теоретические знания, умения и навыки.

Уровни освоения компонент компетенций

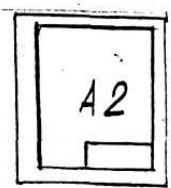
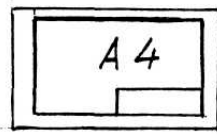
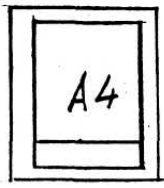
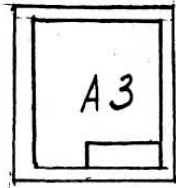
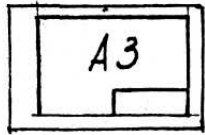
- способен применять естественнонаучные и общеинженерные знания, методы математического анализа и моделирования в профессиональной деятельности (ОПК-1).

Ступени уровней освоения компетенции	Отличительные признаки
Пороговый (удовлетворительный)	<p>ЗНАЕТ: не полностью правила построения и чтения чертежа; об основных правилах оформления конструкторской документации, в соответствии с ГОСТами ЕСКД; о видах конструкторской документации; об основных аппаратных средствах, применяемых в конструкторской практике для формирования и обработки графической информации.</p> <p>УМЕЕТ: разрабатывать рабочую конструкторскую документацию в неполном объеме; читать несложные чертежи; выполнять чертежи на персональном компьютере; пользоваться учебной литературой.</p> <p>ВЛАДЕЕТ: отдельными приемами работы с чертежным и измерительным инструментом; владеет приемами работы на персональном компьютере; навыками поиска информации в глобальной информационной сети.</p>
Продвинутый (хорошо)	<p>ЗНАЕТ: основные правила построения и чтения чертежа; основные правила оформления конструкторской документации, в соответствии с ГОСТами ЕСКД; о видах конструкторской документации; основные аппаратные средства, применяемые в конструкторской практике для формирования и обработки графической информации.</p> <p>УМЕЕТ: самостоятельно организовывать свой труд; разрабатывать рабочую конструкторскую документацию и оформлять её в соответствии с ГОСТами ЕСКД; читать чертежи средней степени сложности; выполнять чертежи на персональном компьютере; пользоваться учебной литературой.</p> <p>ВЛАДЕЕТ:</p>

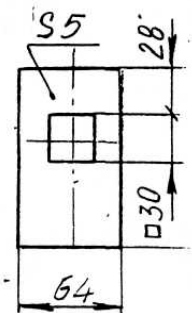
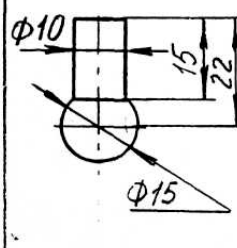
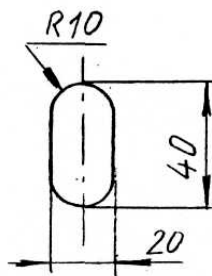
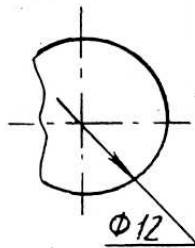
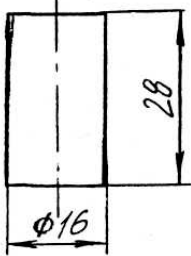
	<p>свободно приёмами работы с чертежным и измерительным инструментом;</p> <p>приёмами работы на компьютере в части выполнения чертежей с помощью программ редактирования конструкторской документации (КОМПАС);</p> <p>навыками поиска информации в глобальной информационной сети.</p>
Высокий (отлично)	<p>ЗНАЕТ в полном объеме, предусмотренном рабочей программой:</p> <p>теоретические основы построения чертежей;</p> <p>правила оформления конструкторской документации в соответствии с ГОСТами ЕСКД;</p> <p>виды конструкторской документации;</p> <p>способы соединения деталей;</p> <p>методику компьютерного выполнения проектно-конструкторской документации с применением графического редактора.</p> <p>УМЕЕТ:</p> <p>организовать свой труд;</p> <p>оценить результаты своей работы;</p> <p>грамотно разрабатывать рабочую конструкторскую документацию и проверять её на соответствие со стандартами и другими нормативными документами;</p> <p>свободно читать сложные машиностроительные чертежи;</p> <p>выполнять чертежи на персональном компьютере, используя несколько графических редакторов;</p> <p>пользоваться учебное справочной литературой.</p> <p>ВЛАДЕЕТ:</p> <p>методами конструирования деталей машин, соединений;</p> <p>приёмами работы с чертежным и измерительным инструментом;</p> <p>приёмами работы на компьютере, в части выполнения чертежей, с помощью программ редактирования конструкторской графической документации (КОМПАС);</p> <p>навыками поиска информации в глобальной и локальных информационных сетях.</p>

Примеры тестовых заданий по дисциплине

Где неправильно расположена основная надпись?



На каком рис. применен масштаб 1:4?



Какая линия применяется для изображения невидимого контура



Укажите толщину линии шрифта типа Б.

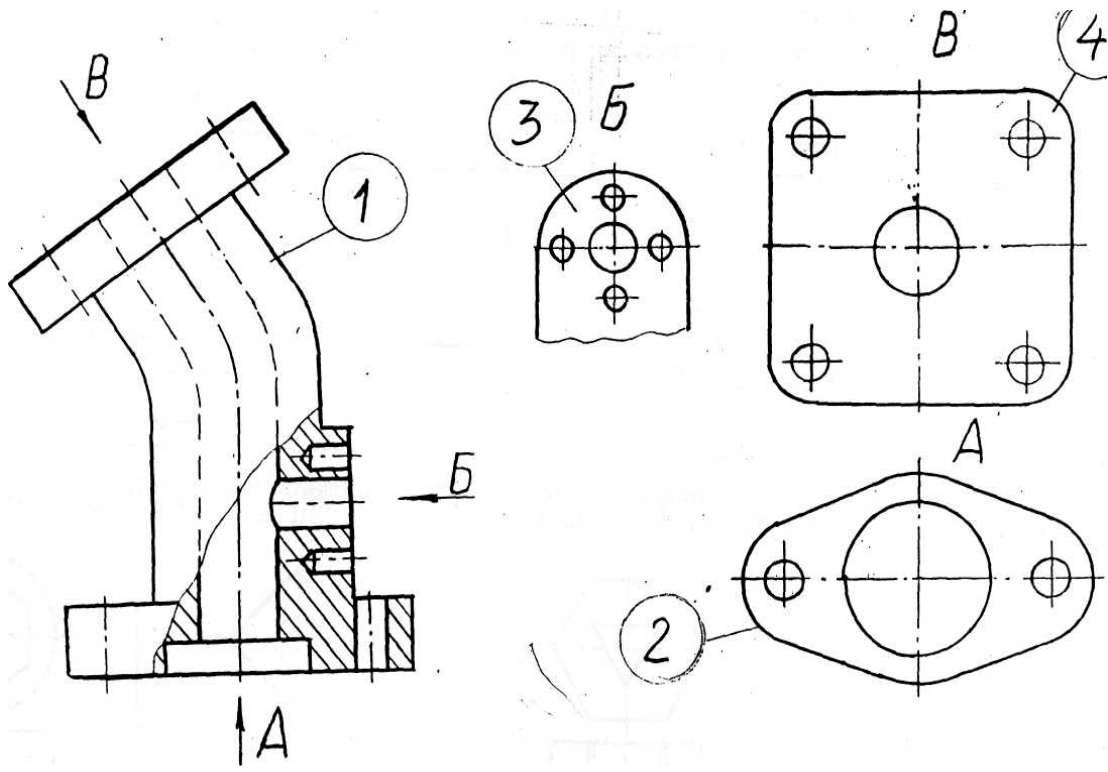
$$\frac{1}{10} h$$

$$\frac{1}{12} h$$

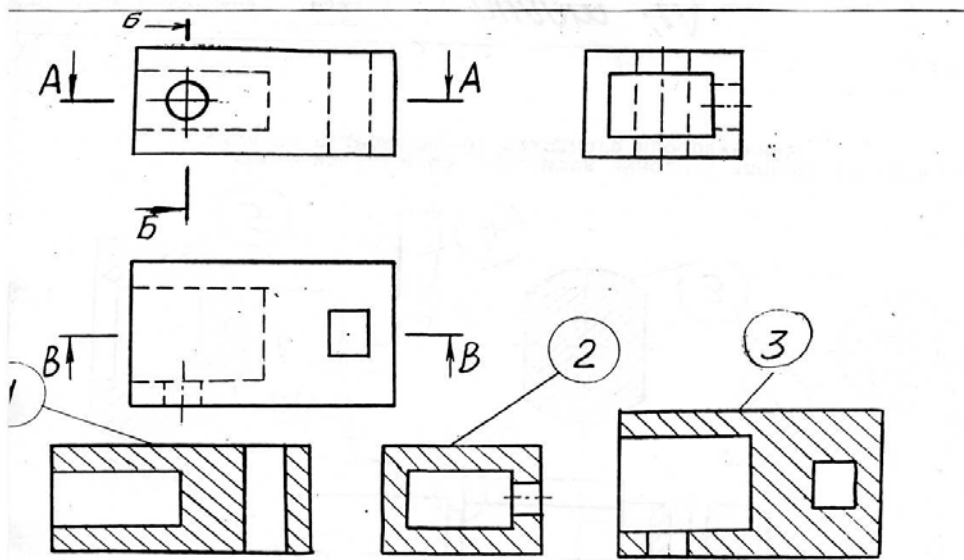
$$\frac{1}{14} h$$

$$\frac{1}{8} h$$

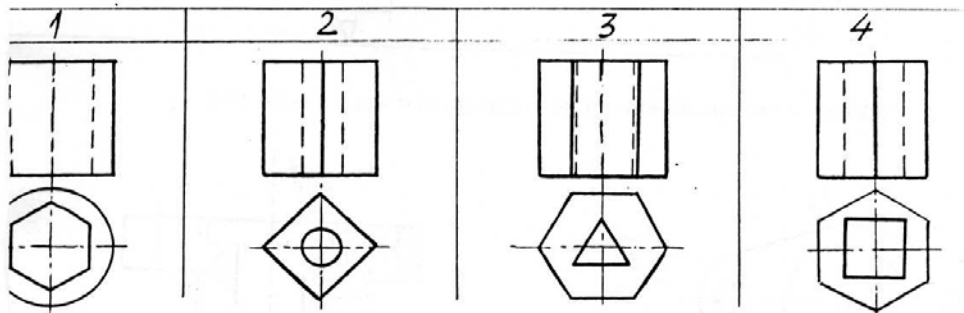
$$\frac{1}{16} h$$



1. Под каким номером находится изображение вида, снизу?



3. Под каким номером изображен профильный разрез?



4. Для какой детали при совмещении вида с фронтальным разрезом линия совмещения смещается в сторону разреза от осевой?

Экзаменационные вопросы.

1. Форматы, их обозначения, размеры.
2. Масштабы. Определение. Обозначение на чертеже.
3. Линии. Типы линии, толщина, назначение.
4. Выносные элементы. Применение, обозначение.
5. Сечения. Определение, классификация. Обозначение на чертеже. Примеры.
6. Условности и упрощения, применяемые на чертежах. Примеры.
7. Разрезы. Определение, классификация, обозначение на чертеже. Примеры.
8. Виды. Определение, классификация, расположение на чертеже, обозначение.
9. Правила простановки угловых и линейных размеров на чертеже. Знаки уклона, конусности, диаметра, радиусных закруглений. Пример.
10. Аксонометрические проекции. Классификация. Расположение осей, коэффициенты искажения. Примеры.
11. Графическое обозначение на чертеже металлов и неметаллических материалов. Угол и шаг штриховки. Изображение узких сечений.
12. Прямоугольные аксонометрические проекции. Проекция окружностей в аксонометрии.
13. Графическое изображение и условности обозначения резьбы на чертежах (вал, отверстие, цилиндр, конус). Изображение нестандартных резьб. Примеры.
14. Рабочий чертеж. Оформление и содержание чертежа.
15. Ломаные и ступенчатые разрезы. Применение, обозначение, особенности выполнения.
16. Простановка на чертеже размеров фасок, однотипных, многочисленных элементов. Пример элементов симметричных изделий. Примеры.
17. Постановка на чертеже размеров отверстий (сквозных, ступенчатых, глухих)
18. Стандартные и нестандартные резьбы. Параметры резьбы, условное обозначение на чертеже.
19. Сварные соединения. Графическое и условное обозначение на чертеже.
20. Способы простановки размеров на чертеже.
21. Графическое изображение и условное обозначение шпоночных соединений. Примеры.
22. Основная надпись. Форматы, расположение на чертеже, заполнение. Рамка чертежа.
23. Графическое изображение и условное обозначение болтов, гаек, шпилек.
24. Изображение резьбовых соединений. Примеры.
25. Обозначение на чертеже паяных и клееных соединений.
26. Графическое изображение и условное обозначение шлицевых соединений. Примеры.

Вопросы для зачета

1. Оформление чертежа. Масштаб, формат, линия чертежа, шрифт.

2. Сопряжения. Виды. Построение трех видов по наглядному изображению.
3. Простые разрезы. Построение третьего вида и выполнение горизонтального, фронтального и профильного разрезов. Совмещение вида с разрезом.
4. Сложные разрезы: ступенчатый и ломаный разрезы
5. Аксонометрия детали с вырезом одной четверти.
6. Разъемные соединения.
7. Резьбы. Изображение и обозначение резьбы.
8. Резьбовые соединения.
9. Неразъемные соединения: соединение сваркой, соединение пайкой и склеиванием.
10. Выполнение эскиза детали «Вал», особенности выполнения и нанесения размеров на
11. Особенности простановки размеров на чертеже литой детали.
12. Сборочный чертеж.
13. Спецификация.
14. Чтение чертежа.
15. Правила выполнения эскизов по чертежу общего вида.
16. Сечение. Определение. Классификация.

14. Образовательные технологии

В рамках учебного курса предусмотрено:

1. Чтение лекций с применением мультимедийных технологий.
2. Проведение практических занятий: в том числе 20% из них - в компьютерном зале с использованием графического редактора «Компас-график» и построение 3- D, соответствующим приложением графического редактора.
3. Выполнение 3-х контрольных работ.
4. Отчет по контрольной работе является допуском к экзамену.
5. На последнем практическом занятии проводится зачет и ставится при наличии контрольных работ.

При преподавании инженерной графике следует иметь в виду, что полное овладение чертежом, как средством выражения мысли конструктора и как производственным документом осуществляется на протяжении всего процесса обучения студентов в вузе. Знания и навыки, полученные в курсе инженерной графики, используются и совершенствуются в процессе изучения других общеинженерных и специальных дисциплин, при выполнении курсовых и выпускных работ. Инженерная графика является первой ступенью обучения студентов правилам выполнения и оформления конструкторской документации. По окончании курса студенты должны уметь свободно выполнять и читать чертежи, а также пользоваться различными стандартами и другой справочной литературой.

15. Перечень учебно-методического обеспечения для обучающихся по дисциплине

Печатные и электронные издания:

1. Чекмарев А.А. Начертательная геометрия и черчение: Учебник-4-е изд. перераб. и доп.

- М.: Высшее образование, 2008-471 с. Экземпляры всего: 20
2. Горельская Л.В. Инженерная графика [Электронный ресурс]: учебное пособие по курсу «Инженерная графика»/ Горельская Л.В., Кострюков А.В., Павлов С.И.— Электрон. текстовые данные.— Оренбург: Оренбургский государственный университет, ЭБС АСВ, 2011.— 183 с.— Режим доступа: <http://www.iprbookshop.ru/21592.html>.— ЭБС «IPRbooks»
 3. Конюкова О.Л. Инженерная графика [Электронный ресурс]: учебное пособие/ Конюкова О.Л.— Электрон. текстовые данные.— Новосибирск: Сибирский государственный университет телекоммуникаций и информатики, 2014.— 101 с.— Режим доступа: <http://www.iprbookshop.ru/54783.html>.— ЭБС «IPRbooks»
 4. Королев Ю.И. Инженерная графика. Учебник для вузов СПб.: Питер,(2013, 2011)-464с. Экземпляры всего: 3
 5. Государственные стандарты. Единая система конструкторской документации. ГОСТ 2.104-68; 2.301-68; 2.302-68; 2.303-68; 2.304-84; 2.305-68; 2.306-68; 2.307-68; 2.311-68; 2.317-68 (5 экз.)
 6. Ваншина Е.А. 2D-моделирование в системе КОМПАС [Электронный ресурс]: методические указания к практическим занятиям по дисциплине «Компьютерная графика»/ Ваншина Е.А., Егорова М.А.— Электрон. текстовые данные.— Оренбург: Оренбургский государственный университет, ЭБС АСВ, 2010.— 88 с.— Режим доступа: <http://www.iprbookshop.ru/21557.html>.— ЭБС «IPRbooks», по паролю.

Методические указания

7. Морозова Т.П. Изображения. Методические указания./ Т.П. Морозова, И.А. Чельшева. Саратов, Саратов. гос. техн. ун-т, 2014. 18 с. Электронный аналог печатного издания. - Режим доступа: <http://techn.sstu.ru/new/SubjectFGOS/InsertStatistika.aspx?IdResurs=31431&rashirenje=pdf>
8. Морозова Т.П. Резьбы. Резьбовые соединения/ Морозова Т.П., Пономарева Г.П., Чельшева И.А. Методические указания к выполнению практических работ по курсу «Инженерная графика». – Энгельс: Изд-во ЭТИ (филиал) СГТУ имени Гагарина Ю.А., 2014. – 32 с. Электронный аналог печатного издания. - Режим доступа: <http://techn.sstu.ru/new/SubjectFGOS/InsertStatistika.aspx?IdResurs=35498&rashirenje=pdf>
9. Пономарева Г.П. Вал. Штуцер. Методические указания/ Г.П. Пономарева, В.И. Надеждин, Н.А. Николаева. Саратов, Саратов. гос. техн. ун-т, 2010, 25 с. Электронный аналог печатного издания. - Режим доступа: <http://techn.sstu.ru/new/SubjectFGOS/InsertStatistika.aspx?IdResurs=33163&rashirenje=pdf>
10. Надеждин В.И. Простые разрезы. Методические указания/ В.И. Надеждин, Г.П. Пономарева. Энгельс: Изд-во ЭТИ (филиал) СГТУ имени Гагарина Ю.А., 2014. – 22 с. Электронный аналог печатного издания. - Режим доступа: Николаева Н.А. Сложные разрезы. Методические указания/ Н.А. Николаева, В.И. Надеждин, Н.А. Саратов, Саратов. гос. техн. ун-т, 2006, 14 с. Электронный аналог печатного издания. - Режим доступа: <http://techn.sstu.ru/new/SubjectFGOS/InsertStatistika.aspx?IdResurs=31432&rashirenje=pdf>
11. Морозова Т.П. Разработка сборочных чертежей и спецификации: Методические рекомендации к выполнению практических работ по курсу «Инженерная графика»/ Т.П. Морозова, И.А. Чельшева, – Энгельс: Изд-во ЭТИ (филиал) СГТУ имени Гагарина Ю.А., 2016. – 28 с. Электронный аналог печатного издания. - Режим доступа: <http://techn.sstu.ru/new/SubjectFGOS/InsertStatistika.aspx?IdResurs=34630&rashirenje=pdf>

Интернет ресурсы

Институт имеет компьютерный класс с доступом к глобальной сети интернет, с установленной системой автоматизированного проектирования КОМПАС- график, операционные системы Windows, стандартные офисные программы, электронные версии учебников, пособий, методических разработок, указаний и рекомендаций по всем видам учебной работы, предусмотренным рабочей программой, находящийся в свободном доступе для студентов, обучающихся в ВУЗе.

Федеральный портал: <http://www.edu.ru/>

Научная электронная библиотека <http://elibrary.ru>

Журнал «САПР и графика» <http://www.sapr.ru/>

Каталог ГОСТ <https://internet-law.ru/gosts/>

Источники ИОС

Материалы для успешного освоения дисциплины представлены в иос института:

<http://techn.sstu.ru/new/SubjectFGOS/Default.aspx?kod=815>

16. Материально-техническое обеспечение

1. Учебная аудитория для проведения занятий лекционного типа

Укомплектована специализированной мебелью и техническими средствами обучения: 23 стола, 46 стульев; рабочее место преподавателя; меловая доска; проектор BENQ 631, рулонный проекционный экран, ноутбук Toshiba (I3/4Гб/500, мышь) с выходом в Интернет и доступом в информационно-образовательную среду ЭТИ (филиал) СГТУ имени Гагарина Ю.А., демонстрационные наборы и учебно-наглядные пособия, обеспечивающие тематические иллюстрации по рабочей программе дисциплины

Программное обеспечение: Microsoft Windows 7, Microsoft Office 2010 (Word, Excel, PowerPoint), Google Chrome.

2. Учебная аудитория для проведения занятий семинарского типа, выполнения курсовых работ, текущего контроля и промежуточной аттестации, групповых и индивидуальных консультаций.

Укомплектована специализированной мебелью и техническими средствами обучения: 16 столов, 32 стула; рабочее место преподавателя; маркерная доска; чертежные доски; набор чертежных инструментов; маркеры, стенды, модели, плакаты и учебно-наглядные пособия, обеспечивающие тематические иллюстрации по рабочей программе дисциплины

3. Учебная аудитория для проведения занятий семинарского типа, выполнения курсовых работ, текущего контроля и промежуточной аттестации, групповых и индивидуальных консультаций.

Укомплектованная специализированной мебелью и техническими средствами обучения: оснащена 12 компьютерами и сервером с подключением к сети Интернет с необходимым программным обеспечением и доступом в электронную информационно-образовательную среду университета. ПО: Операционные системы Microsoft – договор № 46038/CAM 1664/74 от 24.03.2014г.; MSDN Academic Alliance (Visual Studio; Корпоративные серверы .NET: Windows Server, SQL Server, Exchange Server, Commerce Server, BizTalk Server, Host Integration Server, Application Center Server, Systems Management Server) договор № 46038/CAM 1664/74 от 24.03.2014г.; Система трехмерного моделирования Компас-3D – договор № ТЛ 0700072 от 13.06.2007г.; Система автоматизированного проектирования Mathcad – договор № 20070905 от 04.10.2007г.; Windows XP – гос. контракт № 19 от 06.07.2007г.; Windows Server 2008R2 – договор № 11-113К от 29.11.2011г.; SQL Server 2008R2 – договор № 11-113К от 29.11.2011г.; Microsoft Office 2007/2003 – гос. контракт № 19 от 06.07.2007г.; Microsoft Office 2010 – договор № 11-113К от 29.11.2011г.

Рабочую программу составил: /



/ Чельшева И.А.

17. Дополнения и изменения в рабочей программе

Рабочая программа пересмотрена на заседании кафедры
« ____ » _____ 20 ____ года, протокол № _____

Зав. кафедрой _____ / _____ /

Внесенные изменения утверждены на заседании УМКС/УМКН

« ____ » _____ 20 ____ года, протокол № _____

Председатель УМКС/УМКН _____ / _____ /